

# Amphenol-Air LB

## ECTA 544



Thermoplast Rundsteckverbinder  
mit Push-Pull Verriegelung  
Signal- und Leistungsübertragung

Thermoplastic circular connector  
with push-pull locking  
Signal- and Powertransmission



**WE CONNECT THE WORLD AND BEYOND**

[www.amphenol-airlb.de](http://www.amphenol-airlb.de) | [info@amphenol-airlb.de](mailto:info@amphenol-airlb.de)

ALLGEMEINE BESCHREIBUNG / GENERAL DESCRIPTION	3-4
TECHNISCHE EIGENSCHAFTEN / TECHNICAL CHARACTERISTICS	5-8
POLBILDER / CONTACT ARRANGEMENTS	8
GEHÄUSEFORMEN / SHELLSTYLES	9
ZUBEHÖR / ACCESSORIES	10-11
MONTAGE / ASSEMBLY	12

## BESTELLSCHLÜSSEL / HOW TO ORDER

### AMPHENOL BEZEICHNUNG / DESIGNATION

	<b>5440</b>	<b>MDA</b>	<b>103</b>	<b>M</b>
<b>Baureihe / Series</b>				
<b>5440</b>				
<b>Gehäuse Form / Shell style</b>				
<b>E</b> Steckdose / Receptacle				
<b>MDA</b> Stecker / Plug				
<b>MDB</b> Stecker / Plug				
<b>PDA</b> Verlängerungssteckdose / In-Line Receptacle				
<b>PDB</b> Verlängerungssteckdose / In-Line Receptacle				
<b>Polbild / Contact arrangement</b>				
Siehe Seite 8 / Please refer to page 8				
<b>Isolierkörper typ / Insulator type</b>				
<b>M</b> Stift / Pin				
<b>F</b> Buchse / Socket				

## BESCHREIBUNG / DESCRIPTION

Kategorie / Category	Thermoplast Rundsteckverbinder / Thermoplastic circular connector
Funktion / Function	Signal-, Daten- und Kleinspannungsverbindung bis max. 25A / Signal, data and low voltage connection up to max. 25A per contact
Norm / Standard	angelehnt an EN61984 / based on EN 61984
Anwendung / Application	Industrie / Industry Maschinenbau, Automation, Beleuchtung, Steuerungstechnik, Fahrzeugbau, Diagnose & Messtechnik, Robotik, Computersysteme / Mechanical engineering, automation, lighting, control technology, vehicle construction, diagnostics & measurement technology, robotics, computer systems

# Amphenol-Air LB

## ECTA 544

### THERMOPLAST RUNDSTECKVERBINDER / THERMOPLASTIC CIRCULAR CONNECTOR

- 
- Nennspannung /  
Rated-Voltage:  
**up to 1000V**
  - Salzsprühtestdauer /  
Salt spray test duration:  
**>1000 hours**
  - Kontaktanschluss: /  
Contact termination:  
**Crimp**  
**0,1mm<sup>2</sup>-3,0mm<sup>2</sup>**
  - Steckzyklen /  
Mating cycles:  
**1000**
  - Verriegelung /  
Locking:  
**Push-Pull**
  - Strom pro Kontakt /  
Current per contact:  
**max. 25A**
  - Temperaturbereich /  
Temperature range:  
**-40°C bis/to +125°C**

## ECTA 544

Der ECTA Steckverbinder Serie 544 mit Push-Pull-Verriegelungssystem kommt überall dort zum Einsatz, wo schnell und sicher gesteckt werden muss. Die Steckverbinder sind langlebig und kostengünstig. Die Serie zeichnet sich durch einfaches Handling und Wartung aus, dank leicht zu montierender Gehäuse und Kontakte.

### EIGENSCHAFTEN:

- Signal-, Daten- und Kleinspannungsverbindung bis max. 25A
- Mit voreilem Massekontakt
- Push Pull Verriegelung
  - ◊ Zeit-Sparend: Schnellste Verriegelungstechnik im Vergleich
  - ◊ Vibrationsfest: Schützt vor ungewolltem Entriegeln durch Vibration
  - ◊ Ideal für schwer erreichbare Einsatzorte (Blindstecken)
- 1000 Steckzyklen
- Robustes Thermoplast: 1000 Stunden Salzsprühtest
- Einfache Montage
- Kontakte zum Crimpen - gedreht oder kostengünstig gestanz-gerollte Kontakte
- Temperatureinsatzbereich -40°C bis +125°C
- RoHS konform
- Schutzklasse IP67



## ECTA 544

The ECTA Series 544 connector with push-pull locking system is used wherever quick and secure mating is required. The connectors are durable and cost-effective. The series is characterized by simple handling and maintenance thanks to easy-to-install shells and contacts.

### CHARACTERISTICS:

- Signal, data and low voltage connection up to max. 25A per contact
- With pre-mating ground contact
- Push Pull Locking:
  - ◊ Time-saving: Fastest locking technology in comparison
  - ◊ Vibration-proof: Protects against unwanted unlocking due to vibration
  - ◊ Ideal for hard-to-reach locations (blind mating)
- 1000 mating cycles
- Robust thermoplastic: 1000 hours salt spray test
- Easy assembly
- Crimp-Contacts - machined or low cost stamped-rolled contacts
- Operating temperature range -40°C to +125°C
- RoHS konform
- Protection class IP67

LIEFERPROGRAMM / DELIVERY PROGRAM

Gehäusegrößen Anzahl / Number of shell sizes	3
Gehäusegrößen Bezeichnung / Designation of shell sizes	1 / 2 / 3
Anzahl Kodiermöglichkeiten um Fehlpaarungen zu verhindern / Numbers of Polarisatons to avoid mismating	3
Bezeichnung der Kodierungen / Designation of Polarisatons	1 / 2 / 3
Art der Kodierung / Polarisation type	Isolierkörper / Insert

Kontakte sind im Lieferumfang enthalten / Contacts are part of the delivery	x
Endgehäuse sind im Lieferumfang enthalten / Backshells are part of the delivery	✓
Einzeladerabdichtung ist enthalten / Grommet is part of the delivery	x
Flansch-Steckdose für Hinterwandmontage / Flange receptacle for rear panel mounting	x
Flansch-Steckdose für Vorderwandmontage / Flange receptacle for front panel mounting	✓
Kabelverlängerungsdose / In line receptacle	✓
Einloch-Steckdose für Hinterwandmontage / Jam nut receptacle for rear panel mounting	x
Kabel-Stecker, gerade / Cable plug, straight	✓
Kabel-Stecker, 90° abgewinkelt / Cable plug, 90 ° angled	x
Schottdurchführung / Bulkhead Feedthrough	x
Hermetisch-dicht / Hermetically sealed	x
360° HF dichte Steckverbinder / 360° RF shielded conectors	x
Andere / Others	x

KONTAKT- ÜBERSICHT / CONTACT OVERVIEW

Crimpkontakte verfügbar / Crimp contacts available	✓ gedreht & gestanzt-gerollt / machined and stamped-rolled	
Kontaktquerschnitt / Wiregauge	min. AWG24	max. AWG20
	min. 0,25mm <sup>2</sup>	max. 3mm <sup>2</sup>
Einlötkontakte verfügbar / PCB contacts available	x	
Lötkontakte verfügbar / Solder contacts available	x	
Sonstige Kontakte / Other contacts	x	
Anzahl an Kontakten pro Steckverbinder / Numbers of contacts per connector	min. 3 / max. 27	
Anzahl an Polbilder / Numbers of insert arrangements	11	
Crimp-Kontakt Ausbausystem / Crimp-Contact- removal system	Demontage des Steckers & Einsatzes / Disassembly of the connector & insert	

## MECHANISCHE EIGENSCHAFTEN / MECHANICAL CHARACTERISTICS

Verriegelung / Locking	Push-Pull
Min. Steckzyklen / Min. Mating cycles	1000
Vibration / Vibration	IEC 60512 (IEC 68-2-6) 10-2000 Hz / 10g / 10 Zyklen pro Achse /cycles per axis
Schock / Shock	IEC 60512 (IEC 68-2-29) 25g / 6ms / 50 Schocks pro Richtung / shocks per direction
Temperatureinsatzbereich min.-max. / Operating temperature range min.-max.	-40°C bis / to +125°C
Wasserdicht bis x (im gesteckten Zustand) / Water-tightness up to (in mated condition)	IP67
Salzprühtestbeständigkeit / salt spray test duration	> 1000 h

## MATERIALIEN / MATERIALS

Isolator / Insulator	Glasfaserverstärktes Thermoplast / Thermoplastic with glass fiber (UL 94-V0, DIN 5510-2-S1)
Gedrehte Kontakte Material & Oberfläche / Machined Contacts material & plating	Kupferlegierung vergoldet auf Nickel / Copper alloy with nickel and gold plating
Gestanz-gerollte Kontakte Oberfläche / Stamped rolled contacts plating	Selektive Vergoldung / Selective gold plating
Gehäuse / Shell	Glasfaserverstärktes Thermoplast Thermoplastic with glass fiber (UL 94-V0, DIN 5510-2-S1)
O-Ring	Nitril

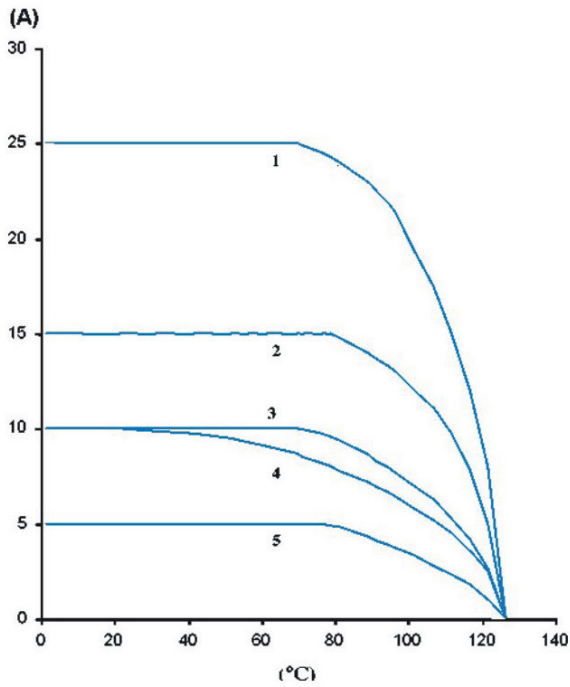
## ELEKTRISCHE DATEN, KONTAKTDATEN / ELECTRICAL DATA, CONTACT RATING

Nennspannung / Rated Voltage	max. 1000 V Ueff.
Max. Nennstrom pro Kontakt bei x° Betriebstemperatur / Max. current rating per contact at x° operating temperature	25A / 40°C

\* Diese Steckverbinder dürfen betriebsmäßig nicht unter Spannung gesteckt und getrennt werden. Bei Anwendung dieser Steckverbinder sind die Bestimmungen nach DIN EN 61984 (VDE 0627) zu beachten. Die Berührungssicherheit im getrennten Zustand und während des Steckens ist nicht gewährleistet. /

These connectors can't be connected or disconnected under voltage. For the use the regulations according to DIN EN 61984 (VDE 0627) shall be considered. The protection against electric shock hazard in the unmated condition and during insertion is not ensured.

KONTAKT-LEISTUNGSMINDERUNGSKURVE / CONTACT DERATING CURVE



#	Polbild / Contact arrangement
1	203 / 205
2	293 / 295
3	103 / 105 / 107 / 209 / 212
4	219 / 327
5	gestanzte gerollte Kontakte / stamped rolled contacts

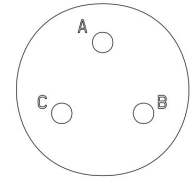
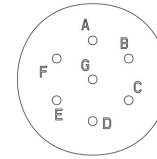
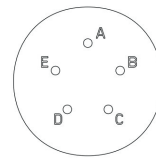
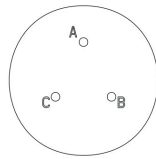
NENNSPANNUNG | VERSCHMUTZUNGSGRAD / VOLTAGE | POLLUTION CATEGORY<sup>1</sup>

Polbild / Contact arrangement	Verschmutzungsgrad/ Pollution categorie							
	1		2		3		4	
	nicht signifikant / not significant		nicht leitfähig / non conductive		Leitfähig & nicht leitfähig / conductive and non conductive		Leitfähig / conductive	
	IP30	IP67	IP30	IP67	IP30	IP67	IP30	IP67
Nennspannung VAC & VDC / Current rating VAC & VDC								
103	1000	1000	320	1000	200	320	0	200
105	630	630	200	630	63	200		63
107	630	630	160	630	32	160		32
203	1000	1000	500	1000	320	500		320
205	800	800	250	800	160	250		160
209	630	630	200	630	125	200		125
212	630	630	200	630	100	200		100
219	630	630	160	630	40	160		40
293	1000	1000	630	1000	400	630		400
295	1000	1000	320	1000	200	320		200
327	630	630	200	630	100	200	0	

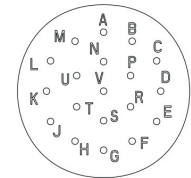
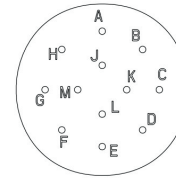
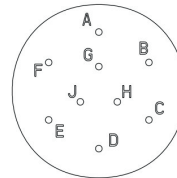
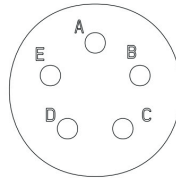
<sup>1</sup> Spannungsangabe in Volt für Höhen bis 2000 Meter über NN - Höhenkorrekturfaktoren (Tabelle 2b aus VDE 0110 Teil 1) | Verschmutzungsgrade (nach IEC 664 und 664A) in der unmittelbaren Umgebung des inneren Isolierkörpers.

The above values in volts are given for an altitude of 2000 meter – for other altitudes see corrective factor (table 2b in VDE 0110 part 1). | Pollution categories (defined in IEC 664 and 664A) around the inner insulation element.

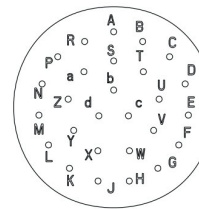
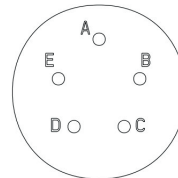
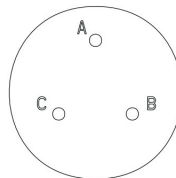
Ansicht auf die Vorderseite des Stift-Einsatzes & Rückseite des Buchseneinsatzes /  
Front face of pin Insert & rear face of socket insert illustrated



Bezeichnung / Designation	103	105	107	203
Anzahl der Kontakte / Number of contacts	3	5	7	3
Kontaktgröße / Contact Size	20	20	20	12
Gehäusegröße / Shell size	1	1	1	2
Nennspannung / Rated Voltage max.	1000V	630V	630V	1000V
max. Nennstrom pro Kontakt bei 40°C / Rated current per contact at 40°C	10A	10A	10A	25A
Voreilende Kontakt-Kammer / Pre mating contact cavity	A - Stift / Pin	A - Stift / Pin	A - Stift / Pin	A - Stift / Pin & Buchse / Socket



Bezeichnung / Designation	205	209	212	219
Anzahl der Kontakte / Number of contacts	5	9	12	19
Kontaktgröße / Contact Size	12	20	20	20
Gehäusegröße / Shell size	2	2	2	2
Nennspannung / Rated Voltage max.	800V	630V	630V	630V
max. Nennstrom pro Kontakt bei 40°C / Rated current per contact at 40°C	25A	10A	10A	10A
Voreilende Kontakt-Kammer / Pre mating contact cavity	A - Stift / Pin & Buchse / Socket	A - Stift / Pin	A - Stift / Pin	A - Stift / Pin



Bezeichnung / Designation	293	295	327
Anzahl der Kontakte / Number of contacts	3	5	27
Kontaktgröße / Contact Size	16	16	20
Gehäusegröße / Shell size	2	2	3
Nennspannung / Rated Voltage max.	1000V	1000V	630V
max. Nennstrom pro Kontakt bei 40°C / Rated current per contact at 40°C	15A	15A	10A
Voreilende Kontakt-Kammer / Pre mating contact cavity	A - Stift / Pin & Buchse / Socket	A - Stift / Pin & Buchse / Socket	A - Stift / Pin

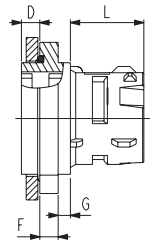
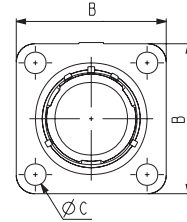
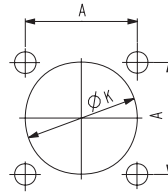
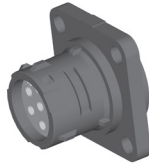
E

**Flanschsteckdose**

für Vorderwandmontage  
mit Durchgangslöchern im Flansch

**Flange-receptacle**

for front panel mounting  
with through holes in flange



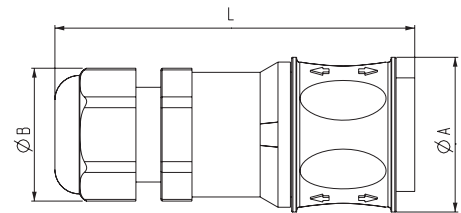
Beispiel / example:  
5440E103F

Gehäusegröße / Shell size	A	B	Ø C	D	F	G	Ø K	L
1	18,26	24,5	3,5	3	3	2	18,5	12
2	24,61	31	3,5	3	3	2	25,8	12
3	29,36	37	3,5	3	3	2	31,6	12

MDA / MDB

**Stecker, gerade**  
mit Kabelverschraubungs-  
Endgehäuse

**Plug, straight**  
with cable gland backshell



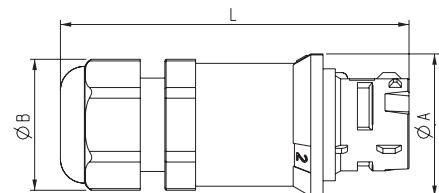
Beispiel / example:  
5440MDA103M

Gehäusegröße / Shell size	Ø A	Ø B	Kabel / cable Ø		L
			MDA	MDB	
1	24,8	21	2-6	4-8	58
2	32,5	30	7-12	10-14	64
3	38,8	36,5	9-16	13-18	67

PDA / PDB

**Verlängerungssteckdose, gerade**  
mit Kabelverschraubungs-  
Endgehäuse

**In line receptacle, straight**  
with cable gland backshell



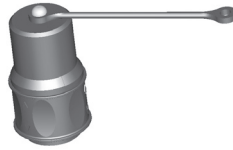
Beispiel / example:  
5440PDA103M

Gehäusegröße / Shell size	Ø A	Ø B	Kabel / cable Ø		L
			PDA	PDB	
1	23,3	21	2-6	4-8	56
2	30,6	30	7-12	10-14	62
3	36,4	36,5	9-16	13-18	65

## Kappen / Caps

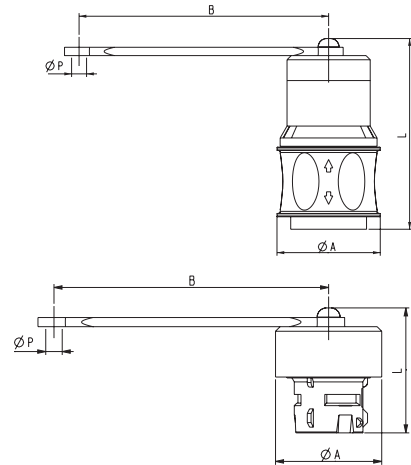
### BE

Kappe für Gehäuseform E & P  
Cap for shell style E & P



### BM

Kappe für Gehäuseform M  
Cap for shell style M

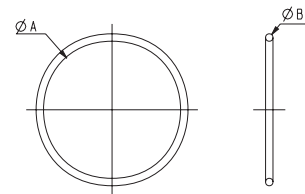


Teilnummer / Partnummer	Gehäusegröße / Shell size	Ø A	B	L	Ø P
54401BE	1	24,8	150	45	3,5
54402BE	2	32,5			
54403BE	3	38,8			
54401BM	1	23,5		26	
54402BM	2	30,5			
54403BM	3	36,5			

## Dichtungen / Seals

### JT

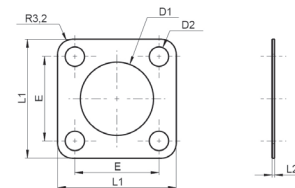
O-Ring für Gehäuseform E  
O-Ring For shell style E



Gehäusegröße / Shell size	Teilnummer / Partnummer	Ø A	Ø B
1	54401JT	18	1,0
2	54402JT	25	1,5
3	54403JT	31	1,5

### JE

Flanschdichtung für Gehäuseform E  
Flange gasket for shell style E

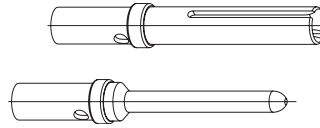


Gehäusegröße / Shell size	Teilnummer / Partnummer	E ±0,25	L1 ±0,2	L2 ±0,1	Ø D1 +0,2	Ø D2 +0,1
1	54401JE	18,0	24	1	19,0	3,5
2	54402JE	24,8	31		26,1	
3	54403JE	29,0	37		32,0	

## Kontakte / Contacts

### Gedrehte Kontakte

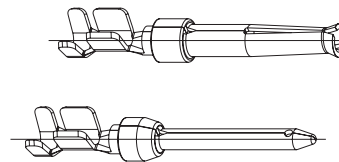
### Machined contacts



Stift / Pin	Buchse / Socket	VPE / PU	Größe / Size	Nennstrom / Current rating	Anschlussquerschnitt / wire cross-section
5440020M100	5440020F100	100	20	10A	0,25-1mm <sup>2</sup>
5440016M100	5440016F100		16	15A	0,6-2mm <sup>2</sup>
5440012M100	5440012F100		12	25A	2-3mm <sup>2</sup>
5440112M100	5440112F100				0,6-2mm <sup>2</sup>

### Gestanzt-gerollte Kontakte

### Stamped-rolled contacts



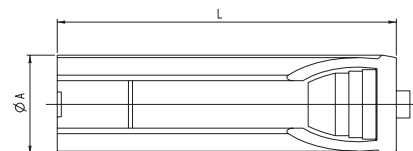
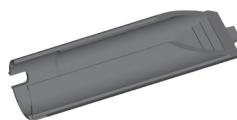
Stift / Pin	Buchse / Socket	VPE / PU	Größe / Size	Nennstrom / Current rating	Anschlussquerschnitt / Wire cross-section
5440220M100	5440220F100	100	20	5A	0,25-0,6mm <sup>2</sup> AWG20-24
5440220M500	5440220F500	500			
5440220M2000L	5440220F2000L	2000   Rolle links / Reel left			
5440220M10000L	5440220F10000L	10000   Rolle links / Reel left			
5440320M100	5440320F100	100			0,1-0,25mm <sup>2</sup> AWG28-24
5440320M500	5440320F500	500			
5440320M2000L	5440320F2000L	2000   Rolle links / Reel left			
5440320M10000L	5440320F10000L	10000   Rolle links / Reel left			

## Werkzeug / Tool

### OT

Ermöglicht den Ein- oder Ausbau des Isolierkörpers, der Kontakte und des O-Rings.

To insert or remove the insulator, the contacts and the O-Ring



Gehäusegröße / Shell size	Teilnummer / Partnummer	Ø A max.	L max.
1	5440OT01	15	50
2	5440OT02	22	
3	5440OT03	28	

## CRIMPEN / CRIMPING

Die Kontakte nur mit den vorgeschriebenen Werkzeugen anschlagen.

Verdrahtet wird mit den Crimpzangen und dem richtigen Einsatz für jede Kontaktgröße.

Vor dem Crimpen, das Werkzeug einmal ganz schließen, damit die Crimpbacken in die richtige Stellung zum Crimpen kommen.

Den Kontakt mit der Anschlußbohrung nach oben in die Öffnung des Werkzeuges stecken.

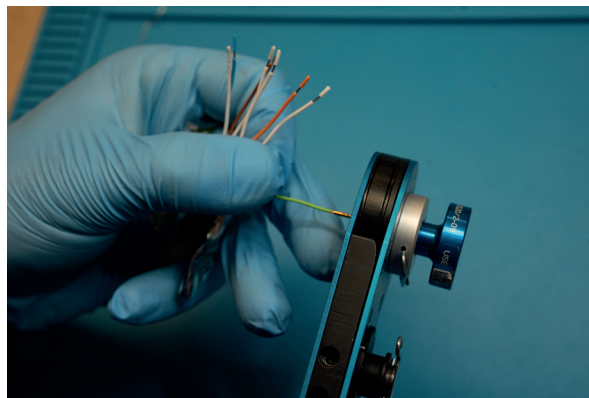
Das Werkzeug ein wenig schließen, damit der Kontakt im Einsatz festgehalten wird. Die abisolierten Leitungen so tief wie möglich in die Kontaktbohrung einführen. Dabei einen leichten Druck gegen den Kontakt ausüben. Beim Einführen der Litze beachten, daß alle Adern in den Kontakt gelangen und nicht zu stark verdreht sind.

Jetzt das Werkzeug vollständig schließen. Erst danach gibt der Sperrmechanismus den verkabelten Kontakt wieder frei.

Kontakt aus dem Werkzeug nehmen und durch die Sichtöffnung prüfen, ob die Litze unten in der Anschlußbohrung anliegt. Der Kontakt darf nach dem Crimpvorgang weder verbogen noch eingerissen sein.

Der Draht darf sich nicht aus dem Kontakt herausziehen lassen, abreißen oder sich so stark verformen, dass er vor Erreichen der vorgeschriebenen Zugkraft unbrauchbar wird.

Drahtbrüche, die bei einer geringeren Zugkraft, aber nicht infolge der Crimpung auftreten, werden nicht als Fehler gewertet.



The contacts may only be crimped by using the specified tool.

The crimping is done with a crimp tool equipped with the correct positioner for each contact size.

Before crimping, shut the tool once completely in order to reset the intender in the correct position.

Place the contact, with the contact barrel facing up, through the intender opening into turret positioner.

Partly close the tool in order to grip the contact. Insert the stripped section of the wire as far as possible into the contact barrel.

Maintain light pressure on the contact.

When inserting the wire braid ensure that all the strands go in and that it is not significantly unbraided.

Now close the tool completely, only then, the locking mechanism will be able to release the contact.

Extract the contact from the tool and verify that the braid is fully into the contact barrel by checking through the sighting hole.

After crimping, the contact should not be bent or damaged.

The wire should not be pulled out of the contact, damaged or distorted such that it is unusable before attaining the specified pull out force.

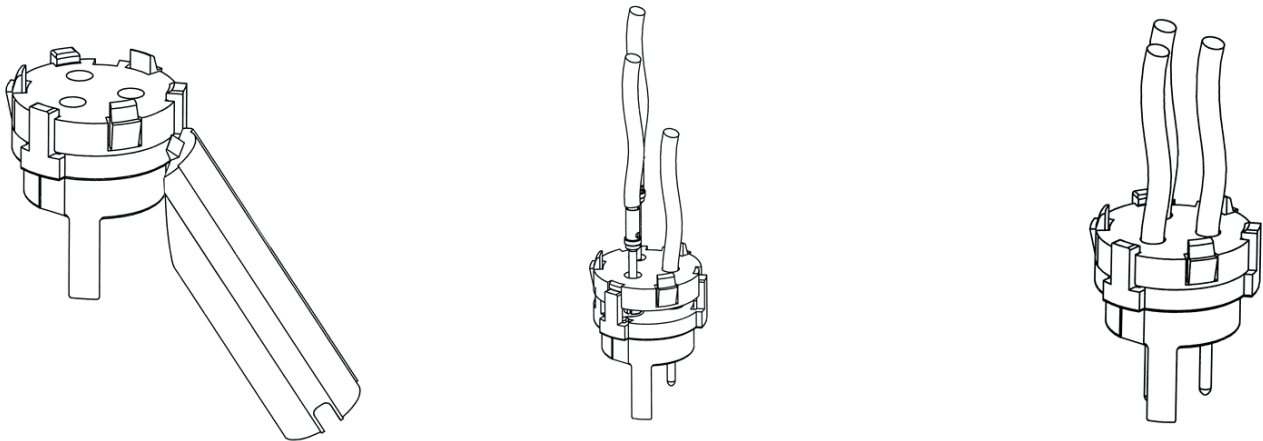
Wire breaks that occur at low pull out force but not as result of crimping are not treated as failures.

Stift / Pin	Buchse / Socket	Anschlussquerschnitt / wire cross-section	Crimpzange / Crimp tool	Lokator / Locator
5440020M100	5440020F100	0,25-1mm <sup>2</sup>	54400P04 M22520/2-01	54400S15 M22520/2-08
5440016M100	5440016F100	0,6-2mm <sup>2</sup>	54400P01 M22520/1-01	54400S16 M22520-1-04
5440012M100	5440012F100	2-3mm <sup>2</sup>		
5440112M100	5440112F100	0,6-2mm <sup>2</sup>		

## KONTAKTEINBAU / CONTACT INSERTION

Den hinteren Isolierkörper mittels Werkzeug in entriegelte Stellung bringen,  
 Die Kontakte in ihre Kontaktkammern einführen und durchdrücken,  
 Sollten nicht alle Kontakte mit dem höchsten Strom belastet sein, wird empfohlen, die Kontakte mit dem höchsten Nennstrom auf den äußeren Kammern ( A-B-C usw. ) anzuordnen.  
 Die Isolierkörper zusammendrücken.

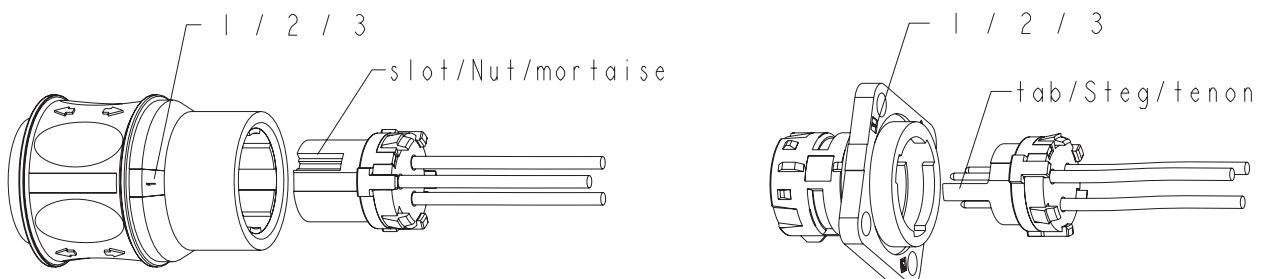
Unlock the rear part of the insert by using the plastic tool,  
 Place the contacts into the apertures and push into place,  
 In that case where contacts are not loaded with the same current, it is recommended that the contacts with the highest load are located on the circumference of the connector (contacts A, B, C etc).  
 Push the two parts of the insulation insert back together.



## KODIERUNG / POLARIZATION

Die Kodierung kann bei der Montage des Steckverbinders vorgenommen werden. Steg oder Nut des Isolierkörpers gegenüber der ausgewählten Markierung auf der Rückseite bis zum Einrasten eindrücken.

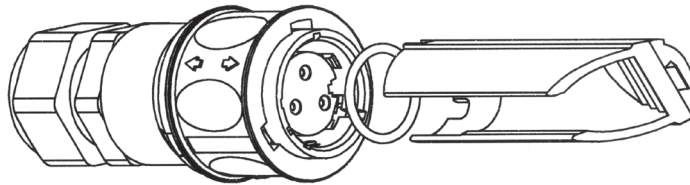
The polarisation can be carried out during the assembly of the connector. Press the rib or groove of the insulating body opposite the selected marking on the rear side until it clicks into place.



## MONTAGE / ASSEMBLY

Endgehäuse auf den Stecker schrauben und das Kabel mit der Mutter festklemmen.  
Die O-Ring-Dichtung über den Isolierkörper schieben, und mit dem Werkzeug bis zum Anschlag in den Stecker drücken.

Screw the backshell onto the connector shell and secure the cable by tightening the nut. Push the O-Ring-Seal over the insulation insert and push it into the connector until it is in place.

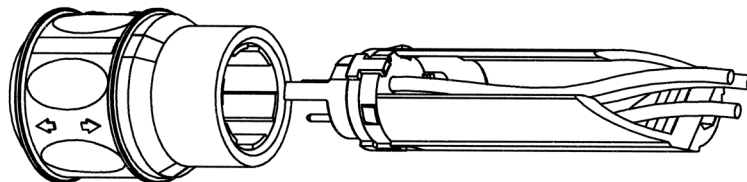


## KONTAKTAUSBAU / REMOVAL OF THE CONTACTS

Werkzeug über das Kabel schieben, und in den Stecker hineindrücken; das Werkzeug wird im Stecker durch 2 Führungen längsgeführt.

Kabel am Werkzeugende festhalten und Werkzeug sowie Kabel gleichzeitig herausziehen. Um diesen Vorgang zu erleichtern, kann man von vorne den Isolierkörper mit dem Finger nach hinten drücken.

Push the tool over the cable and into the connector. The tool engages in two slots.  
Hold cable and tool together and simultaneously extract cable and tool. To help this operation one can push from the other end of the insert with the finger.



Mit dem Werkzeug den Isolierkörper in die entriegelte Stellung bringen und einen Kontakt nach dem anderen durch vorsichtiges Ziehen am Kabel herausnehmen.

Use the tool to separate the two parts of the insulation insert. Then carefully pull the contacts individually from the insert and then remove cable and contacts from the connector.

## ANZUGSDREHMOMENT / TIGHTENING TORQUE

Gehäusegröße / Shell size	Befestigungsschrauben nach EN ISO 1207 / Fixing screws acc to EN ISO 1207 max. m.daN	Endgehäuse / Backshell max. m.daN
1	0,08	0,20
2		0,30
3		0,50

# Amphenol

Amphenol-Air LB GmbH  
Am Kleinbahnhof 4  
D-66740 Saarlouis  
Phone +49 6831 9810-0  
E-Mail [info@amphenol-airlb.de](mailto:info@amphenol-airlb.de)

[www.amphenol-airlb.de](http://www.amphenol-airlb.de)

Wir sind bestrebt, unsere Produkte weiter zu entwickeln und behalten uns  
maßliche oder technische Änderungen an den Steckverbindungen vor.  
Wenn nicht anders angegeben sind alle Maße in mm.

Our products are the subject of continuous development and we reserve  
the right to introduce changes in their design.  
Unless otherwise stated, all dimensions are in mm.

ECTA544  
Änderungen vorbehalten.  
© 06.2002 V02062026 by Amphenol-Air LB, Germany

**Amphenol-Air LB**